



Plateforme participative sur la perruche à collier

Bilan des contributions 2017

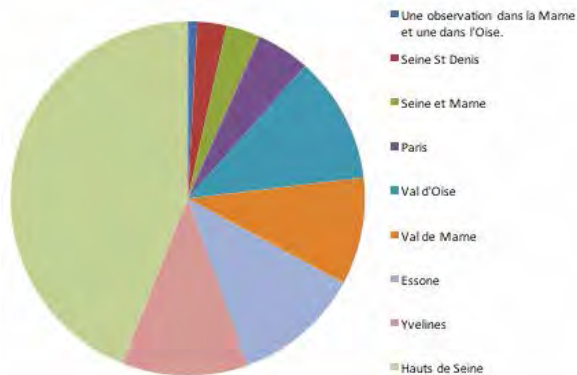
Arrivée en 1974 en Île-de-France, la perruche à collier semble s'installer durablement dans les parcs et les jardins. En 2016, le Département des Hauts-de-Seine appuyé par plusieurs structures publiques (la LPO, l'ONCFS, le Muséum National d'Histoire Naturelle, les Villes d'Antony, Châtenay-Malabry et Sceaux, la Fredon Île-de-France) lançait le site ***perruche-a-collier.fr***



Ce site aborde le problème de la perruche à collier tant d'un point de vu règlementaire que de son impact. Des ressources documentaires y sont compilées et il héberge une plateforme de science participative où chacun peut inscrire ses observations de l'espèce en spécifiant les quantités vues, les nuisances... Le but est de recenser des données objectives de la présence et des nuisances de cette espèce dans les parcs des Hauts-de-Seine.

Les participations à la plateforme perruche à collier : Bilan 2017

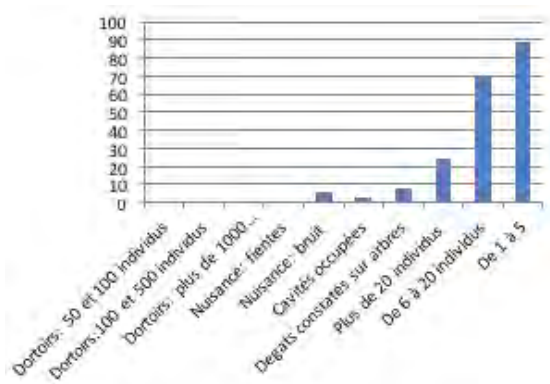
En 2017, 213 contributions ont été enregistrées, pour un total de 199 contributeurs. Deux contributeurs sont nettement au-dessus du lot pour leur participation avec 7 participations. Nous ne pouvons que les féliciter. 5 personnes sont intervenues 3 fois, 22 ont fait 2 observations, les 167 restant ont effectué une observation. Si nous ne sommes jamais sûrs d'observer des perruches différentes à chaque relevé, nous encourageons chacun à revenir sur la plateforme pour un suivi au fil de l'année.



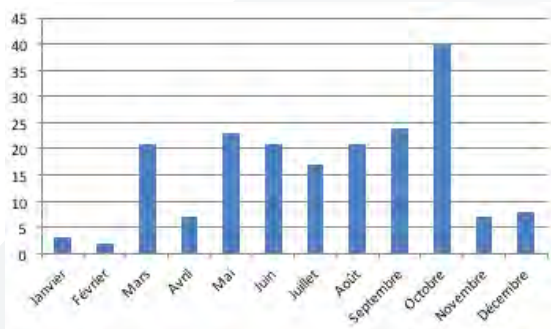
Les Hauts-de-Seine sont largement au-dessus des autres départements, représentant à lui seul quasiment la moitié des participations. Comment interpréter cela ?

- La forte concentration au sud des Hauts-de-Seine correspond au noyau historique autour de l'aéroport d'Orly et à la proximité des dortoirs de Massy. La commune d'Antony et celles avoisinantes (Massy y compris) rassemblent 54 observations dont deux des dortoirs repérés.
- Un patrimoine vert plus important et plus dense pourrait être une explication, mais comment expliquer alors la faible présence constatée autour du deuxième noyau au nord de Paris (93 et sud 95) et autour des bois de Vincennes et Boulogne ?
- Une action de communication plus importante dans le département et les communes des Hauts-de-Seine et de ce fait une plus grande implication des habitants.

Il y a certainement un mélange de ces trois facteurs.



Sur un total de 213 observations, 24 constats de groupes de plus de vingt individus, 73 de 6 à 20 individus et 100 de 1 à 5 individus. Des dégâts ont été constatés 9 fois, il est important de les signaler si l'on souhaite que ces observations soient suivies d'effets. Des colonies de 50 individus et plus ont été constatées à 3 reprises.



Difficile d'interpréter ces observations, un point à noter, la très forte progression en octobre. Il s'agit d'observation de groupe d'au moins 6 à plus de 20 perruches. Certainement une forte activité des effectifs issus des reproductions de l'année.

Dans le cadre d'une réunion programmée au printemps prochain avec les acteurs publics de la région Île-de-France, une opération de promotion de la plateforme sera réalisée afin d'élargir la participation à une échelle géographique plus conséquente.



www.hauts-de-seine.fr

92731 Nanterre Cedex

Tél. : 0 806 00 00 92

parcsjardins@hauts-de-seine.fr

